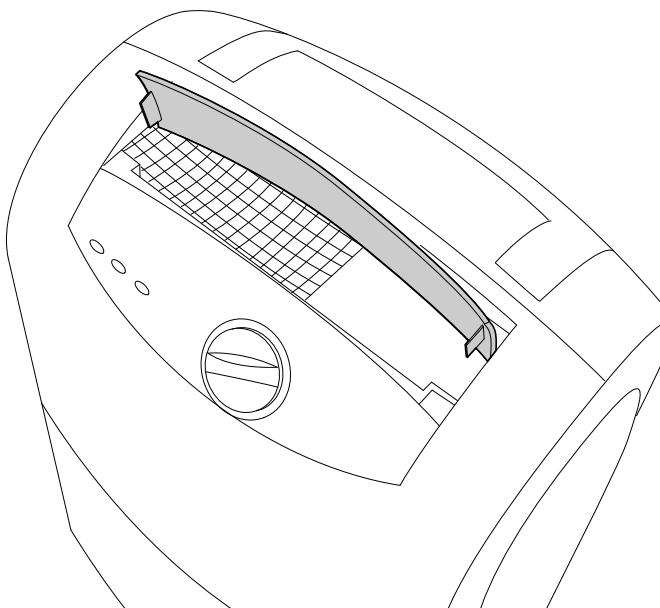
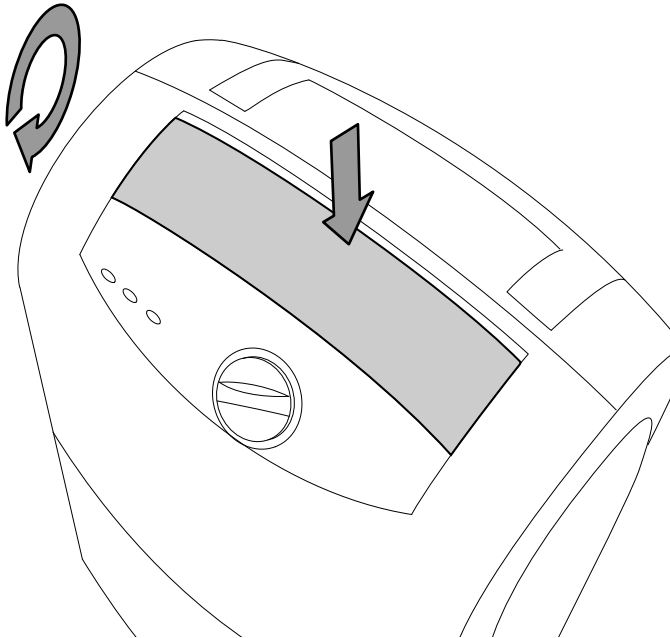


### Lüftungsklappen öffnen

1. Öffnen Sie vor dem Einschalten des Gerätes die Lüftungsklappen am Luftauslass.



### Kondensatbehälter einsetzen

- Vergewissern Sie sich, dass der Schwimmer im Kondensatbehälter richtig eingesetzt ist.
- Vergewissern Sie sich, dass der Kondensatbehälter leer und richtig eingesetzt ist.

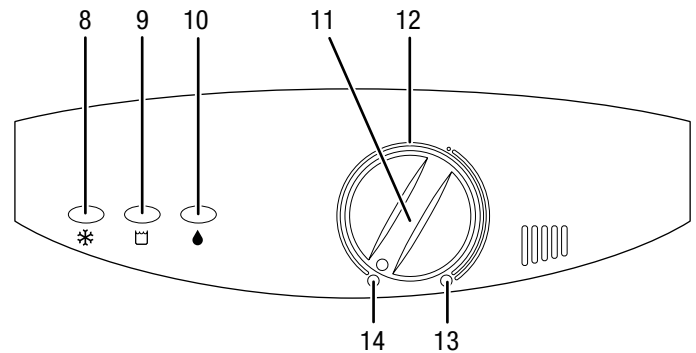
### Netzkabel anschließen

- Stecken Sie den Netzstecker in eine ordnungsgemäß abgesicherte Netzsteckdose.

### Bedienung

- Vermeiden Sie offene Türen und Fenster.
- Das Gerät arbeitet nach dem Einschalten vollautomatisch.
- Der Ventilator läuft dauerhaft im Entfeuchtungsbetrieb bis zum Erreichen des eingestellten Sollwertes.

### Bedienelemente



Nr.	Bezeichnung	Bedeutung
8	LED <i>automatische Enteisung</i>	Leuchtet gelb bei automatischer Enteisung
9	LED <i>TANK FULL</i>	Leuchtet rot bei vollem oder nicht richtig eingesetztem Kondensatbehälter
10	LED <i>Betrieb</i>	Leuchtet grün bei eingeschaltetem Gerät
11	Drehschalter <i>Ein/Aus/Sollwert Luftfeuchtigkeit</i>	Gerät ein- oder ausschalten Relative Raumluftfeuchtigkeit einstellen (30 bis 80 % r.F.)
12	Stellung 12-Uhr	Betriebsart Entfeuchten (hygrostatgesteuert)
13	Drehanschlag rechts	Betriebsart Permanentbetrieb
14	Drehanschlag links	Gerät ausgeschaltet

### Gerät einschalten

Nachdem Sie das Gerät, wie im Kapitel Inbetriebnahme beschrieben, betriebsbereit aufgestellt haben, können Sie es einschalten.

1. Stellen Sie beim erstmaligen Einsatz des Gerätes den Drehschalter *Ein/Aus/Sollwert Luftfeuchtigkeit* (11) nach rechts auf Permanentbetrieb in der Position Drehanschlag rechts (13).  
⇒ Die LED *Betrieb* (10) leuchtet grün.
2. Lassen Sie das Gerät ca. eine Stunde im Permanentbetrieb laufen.

- Regulieren Sie die gewünschte Luftfeuchtigkeit, indem Sie den Drehschalter *Ein/Aus/Sollwert Luftfeuchtigkeit* (11) in eine Position zwischen Drehanschlag links (14) und Drehanschlag rechts (13) stellen.
- Zur Aufrechterhaltung der aktuellen Raumluftfeuchte drehen Sie den Drehschalter *Ein/Aus/Sollwert Luftfeuchtigkeit* (11) langsam nach links, bis der Kompressor abschaltet.

**Betriebsarten einstellen**

**Gewünschte relative Raumluftfeuchtigkeit einstellen**

- Regulieren Sie die gewünschte Luftfeuchtigkeit, indem Sie den Drehschalter *Ein/Aus/Sollwert Luftfeuchtigkeit* (11) in eine Position zwischen dem Drehanschlag links (14) und dem Drehanschlag rechts (13) stellen.
- Zur Aufrechterhaltung der aktuellen Raumluftfeuchte drehen Sie den Drehschalter *Ein/Aus/Sollwert Luftfeuchtigkeit* (11) langsam nach links, bis der Kompressor abschaltet.

**Entfeuchtung**

Das Gerät läuft bis zum Erreichen der gewünschten relativen Raumluftfeuchtigkeit. Wird die gewünschte relative Raumluftfeuchtigkeit überschritten, schalten sich der Kompressor und die Ventilation wieder ein.

**Permanentbetrieb**

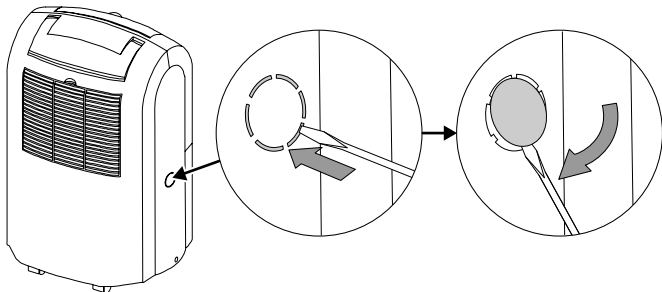
Das Gerät entfeuchtet die Luft kontinuierlich und unabhängig von der aktuellen Luftfeuchtigkeit.

**Betrieb mit Schlauch am Kondensatanschluss**

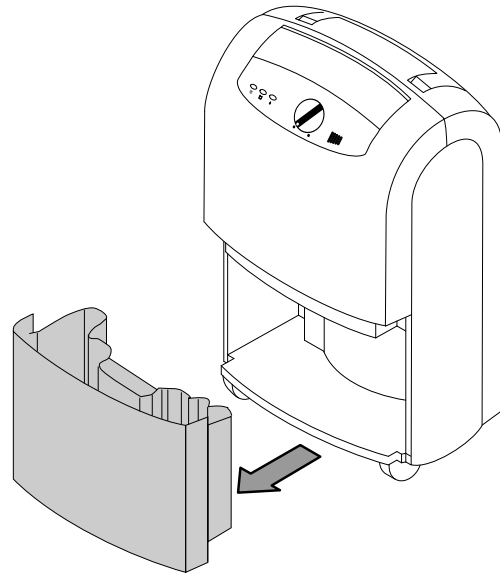
Für den längeren Dauereinsatz oder die unbeaufsichtigte Entfeuchtung sollte ein geeigneter Kondensatablassschlauch an das Gerät angeschlossen werden.

- ✓ Ein geeigneter Schlauch (Durchmesser: 1/2 Zoll) liegt bereit.
- ✓ Das Gerät ist ausgeschaltet.

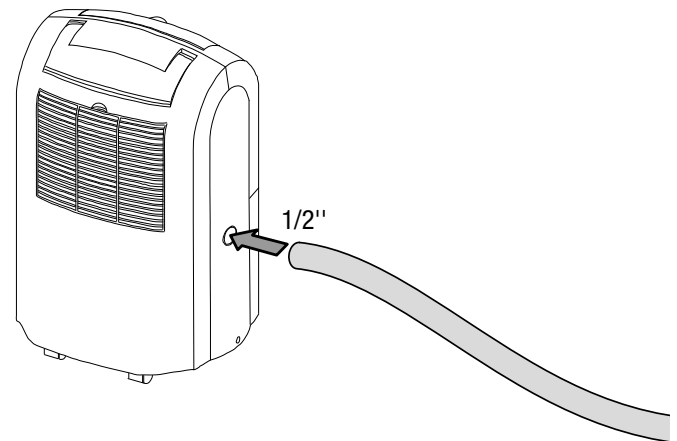
- Entfernen Sie die Abdeckung am Anschluss mit einem geeigneten Werkzeug (z. B. ein Schlitzschraubendreher).



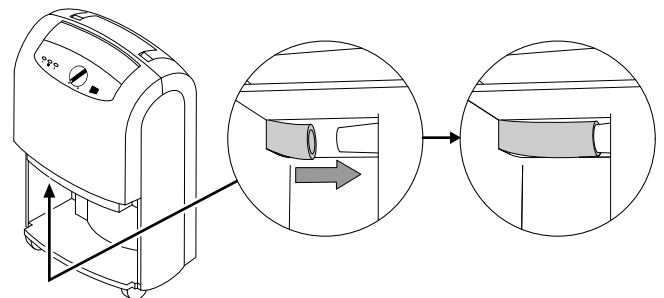
- Entnehmen Sie den Kondensatbehälter.

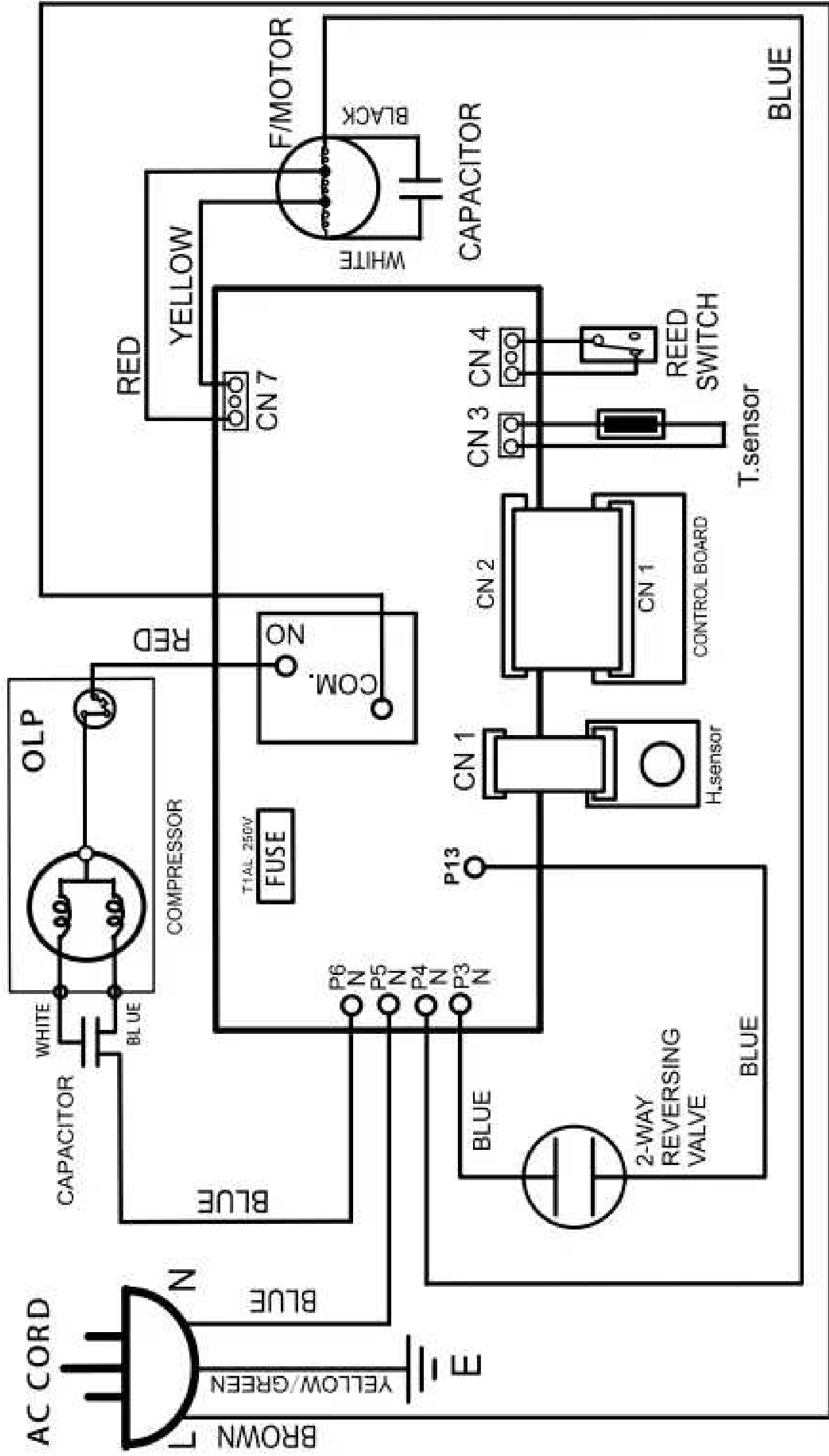


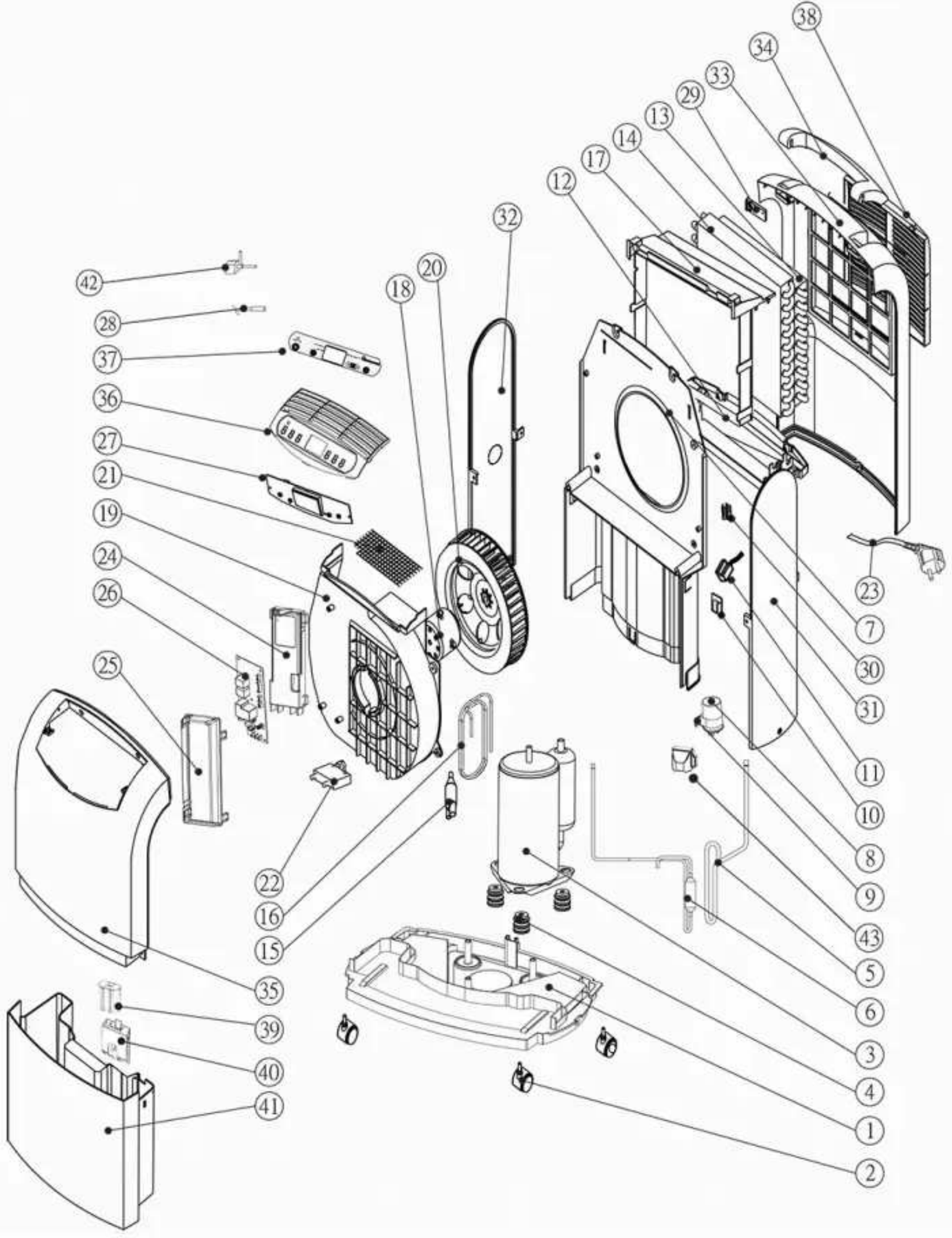
- Schieben Sie ein Ende des Schlauchs auf den Schlauchanschluss.



- Überprüfen Sie, ob der Schlauch richtig auf dem Anschluss sitzt. Korrigieren Sie ggf. die Position über die Öffnung am Kondensatbehälter.

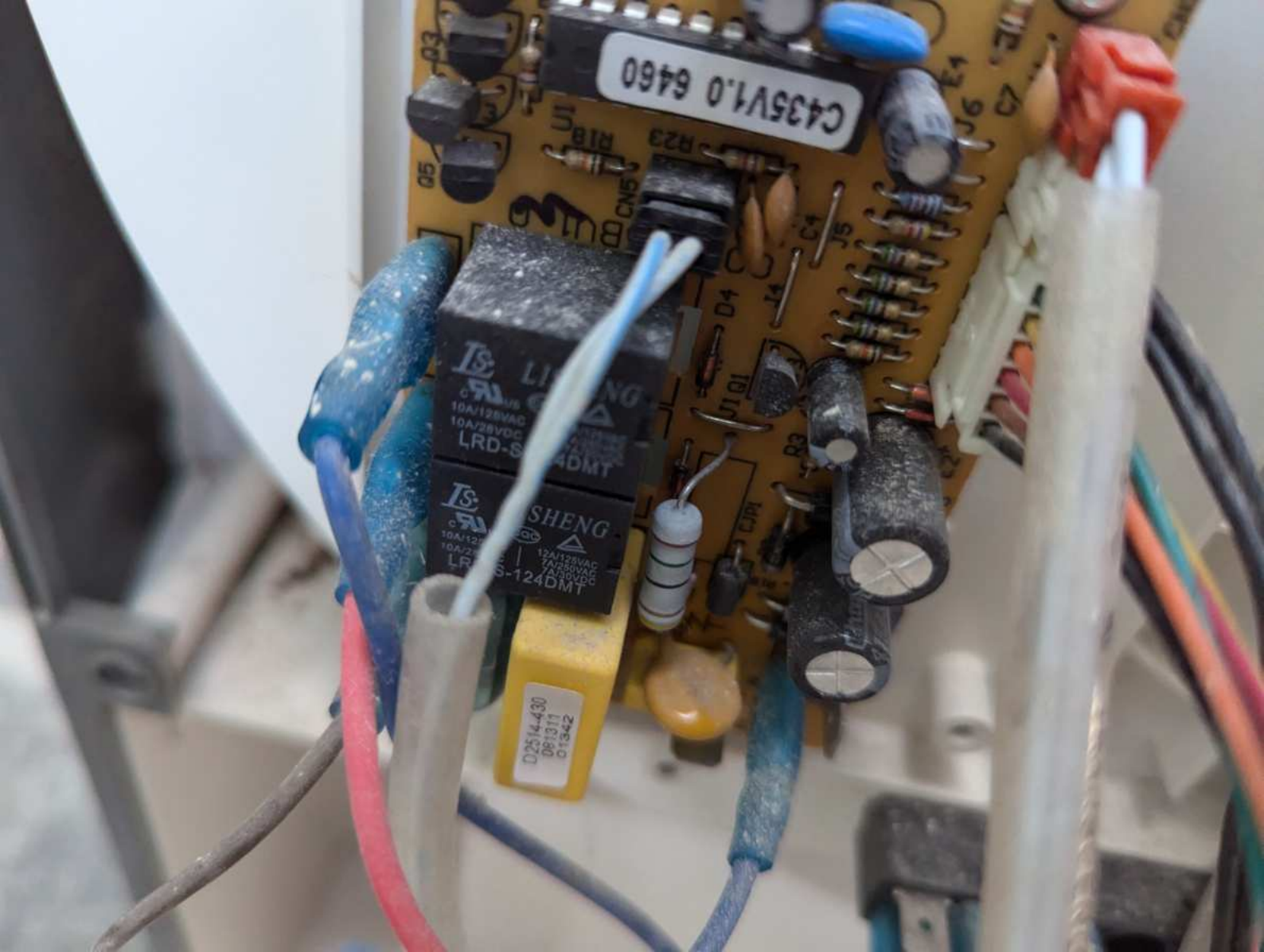






<b>Nei n.</b>	<b>Ersatzteile</b>	<b>Nei n.</b>	<b>Ersatzpolster</b>	<b>Nei n.</b>	<b>Ersatzpolster</b>
1	BASISWANNE	16	KAPILLARROHR	31	BEILAGENTELLER
2	TURNRAD ASS'Y	17	FESTE TUR	32	BEILAGENTELLER
3	KOMPRESSORBAUGRUPPE (35D0 39-D1)	18	LÜFTERMOTOR (YDK-08001304-WJ45)	33	BIRNE PLATTE
4	GUMMI	19	LÜFTERGEHÄUSE	34	GRIFF
5	SAUGROHR	20	GEBLÄSERAD	35	FRONTBLENDE
6	ABFLUSSROHR	21	SCREEN	36	BEDIENPLATTE
7	TELLER	22	KONDENSATOR (1.5 uF/450 V) (FÜR LÜFTERMOTOR (18))	37	BEDIENFELD
8	KONDENSATOR (10uF/450V)(FÜR KOMPRESSOR(3))	23	NETZKABEL KOMPLETT	38	ANSAUGGITTER
9	FIXES METALL	24	FESTE TUR	39	TANKDECKEL
10	SENSOR (FÜR EVA)	25	COVER	40	FIXROHR
11	REED-SCHALTER	26	STEUERPLATINE	41	EIMER ABLASSEN
12	ABLAUFWANNE	27	PC-PLATINE (FÜR EVA)	42	2-WEGE-UMKEHR VSLVE ASS'Y
13	VERDAMPFER ASS'Y	28	SENSOR	43	COVER
14	KONDENSATOR ASS'Y	29	FESTE TUR		
15	Y-ROHR	30	FIXES METALL		







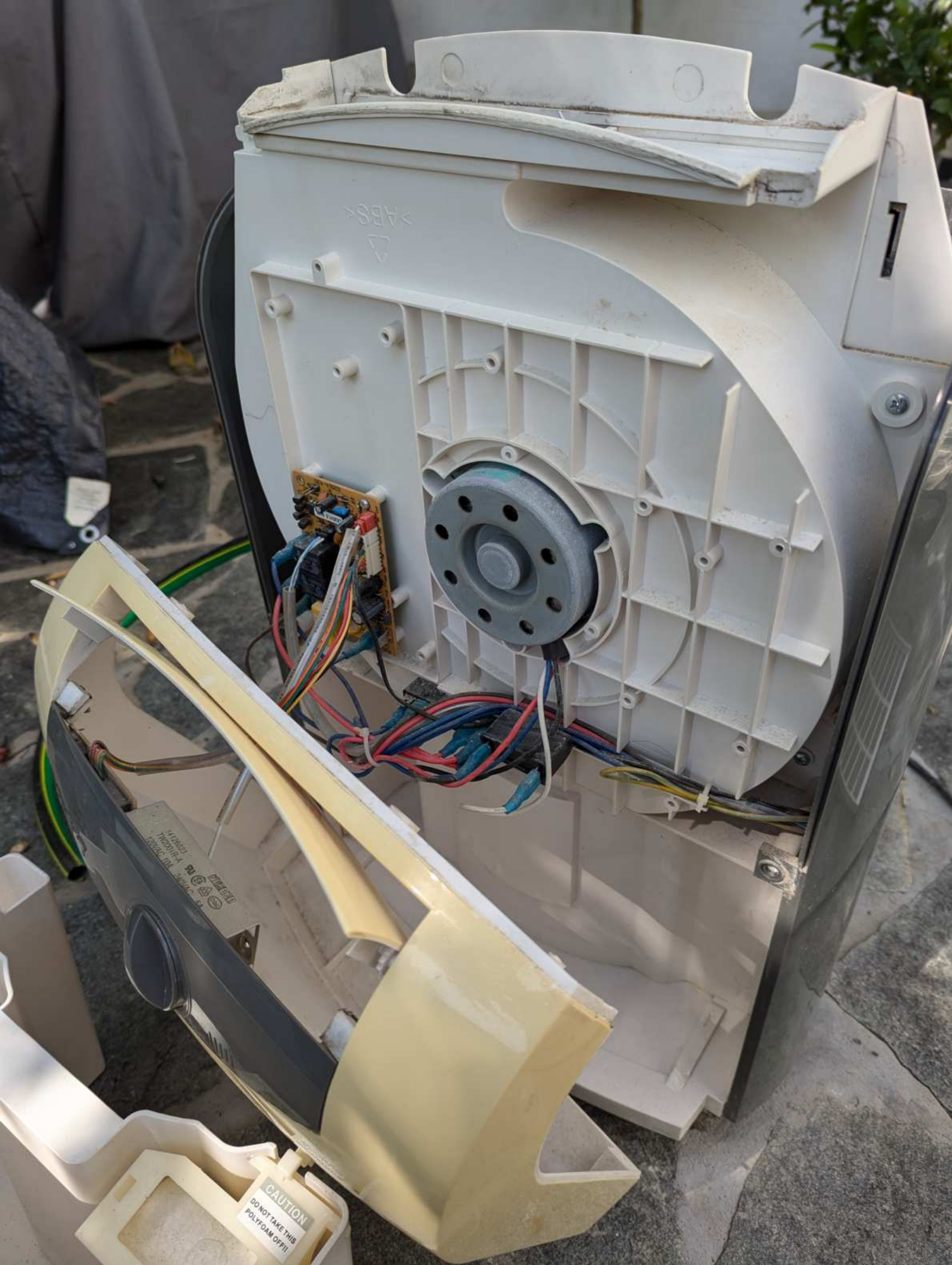




HERTZ HK6A1022 NEW  
R22 (400g) 17.0cm  
CE  
NEW FORMALLY PRODUCED 2-1354  
1702400000

NEW AC UNIT  
2107





>ABS<  
♻️

14128202  
1400194-1  
100441101  
MILWAUKEE  
© 2004  
MADE IN CHINA

CAUTION  
DO NOT TAKE THIS  
POLYFOAM OFF!





